

常穿破损羽绒服 男子患上“羽绒肺”

蛋白颗粒被吸入肺泡致呼吸衰竭;专家称过敏性肺炎并不少见

连续四周、每日超过12小时穿着内衬已有破损的羽绒服,稍一活动便有羽绒纤维从接缝处飘出……近日,福建一名男子因呼吸困难就医,最终被确诊为过敏性肺炎。相关专家表示,这是由于羽绒中微小的蛋白颗粒被持续吸入肺泡。对于过敏性肺炎,专家提醒,防治重点就是“脱离”。若更换新衣物或进入新环境后,出现持续咳嗽、发痒或胸闷等症状,应及早就医。

据相关报道,该男子就医检查后发现其血氧饱和度已低至85%,并出现呼吸衰竭。后来得知,其连续四周所穿的羽绒服为网购低价商品,每日穿着羽绒服超过12小时,内衬已有破损,稍一活动便有羽绒纤维从接缝处飘出。而导致其肺炎的正是这

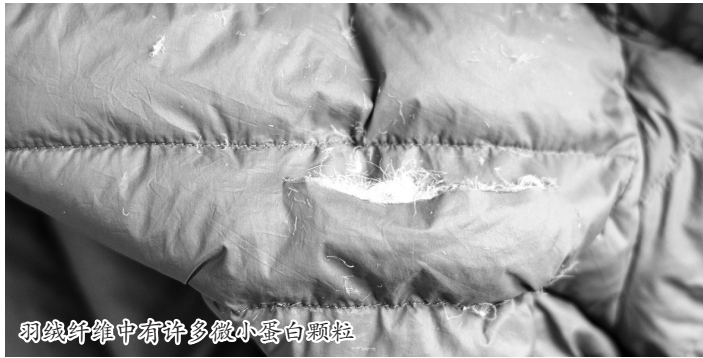
看似不起眼的羽绒中微小的蛋白颗粒,被持续吸入肺泡,即便是非过敏体质者,也可能引发免疫反应并攻击肺组织。

“其实此类过敏性肺炎并不少见。”南京市第一医院呼吸与危重症医学科副主任医师陈玉宝介绍,过敏性肺炎是由反复吸入有机粉尘或化学活性物质所引起的免疫介导的肺部疾病,可能与个体遗传易感性、抗原类型、暴露程度以及与其他损伤因素的相互作用有关。

陈玉宝告诉记者,过敏性肺炎的常见诱因主要可分为几大类:首先是微生物因素。特定职业人群,如蘑菇种植者、甘蔗加工者、木工及烟草生产线工人,可能因吸入环境中的真菌等微生物而引发肺部过敏反应。近年来一些

与家庭环境有关的也陆续出现,冬季或夏季使用空调、加湿器时,其滤网或储水装置中可能滋生的放线菌,也是导致“加湿器肺”或“空调肺”的常见原因。其次是动植物蛋白、鸟类排泄物、血液或羽毛中携带的极细微颗粒被吸入后,可诱发过敏。某些职业暴露也常见此类病因,例如咖啡工人接触咖啡豆粉尘、大豆工人接触大豆壳粉尘,以及从事牡蛎壳加工的工人接触软体动物壳蛋白粉尘等。此外,部分化学物质也可能致病,例如油漆、塑料中的某些成分。陈玉宝还分享,自己曾经接诊过一例过敏性肺炎患者,因呛入辣椒粉后导致强烈的气道过敏反应,呼吸衰竭,确诊为过敏性肺炎。

专家表示,对于确诊过敏性肺炎患者,核心措施是“尽快脱



羽绒纤维中有许多微小蛋白颗粒

离过敏原,不再接受反复刺激”。在此基础上,再结合肺部具体情况遵医嘱进行规范治疗。

正值冬季,陈玉宝特别提醒,应选择质量过关、不易漏毛的羽绒服并注意清洁。对于已知自身气道敏感的人群,她建议尽量避免接触可能致敏的东

西。比如需注意规避宠物皮屑、霉菌环境等过敏原;及时清洗空调;使用空气加湿器时,务必保持用水清洁并及时更换。陈玉宝提醒,最有效的手段是避免抗原接触,如出现持续咳嗽、胸闷、气促等症状,应及时就医。扬子晚报/紫牛新闻记者 吕彦霖

“流感一倒倒一片!” 网上热议的K毒株是什么病毒

最近,很多朋友都有这样的体感:身边的家人、同事、同学,包括自己,纷纷被流感干倒,且一倒一大片。关于流感,大家不禁发出疑问:热搜上的K毒株是什么?今年流感季为何比往年严重?现在去打流感疫苗还来得及吗?带着这些疑问,记者请教了江苏省疾病预防控制中心免疫规划所的专家。

“K毒株”不是新型病毒

流感病毒是一种RNA病毒,其基因并非一条完整的链条,而是被分割成多个片段。任何一个片段都能轻易与其他流感病毒的基因片段发生重组,因此变异概率高于许多其他病毒。热搜上的“K毒株”听起来陌生,但它并非凭空出现的新型流感病毒。实际上,K毒株是我们的“老朋友”——甲型H3N2流感病毒通过微小变异形成的一个“升级版”亚支,科学界将其命名为3C.2a1b+T135K+K189R。所谓“K”,指的是病毒表面蛋白上发生的几个关键突变,比如T135K、K189R。变异后更易躲避免疫系统、侵入人体。

专家解释,今年,H3N2病毒在关键位点发生了三处改变,外加另外三处突变,形成了所谓的“K毒株”。以上变异使得人体免疫系统更难察觉它的存在,进而让它能更轻易地侵入人体细胞,使人患病,这也部分解释了为何近期身边聚集性感染如此多见。

那么今年流感季为何比往年严重?据介绍,主要就是因为核心毒株发生了变化。H3N2成主流毒株+K毒株易传播+多病毒叠加,是流感“凶

猛”的三大关键。

多种呼吸道病毒一起流行

上一季主导的甲型H1N1退居次位,而甲型H3N2成为本季主流毒株,往常共同传播的H1N1和乙型流感病毒几乎“销声匿迹”。

根据中国疾控中心的监测数据,今年的流感毒株与往年相比有所不同,甲型H3N2亚型占比超过95%,同时有少量甲型H1N1和乙型流感病毒同期流行。由于H3N2近两年没有大规模流行,人群普遍缺乏针对性免疫屏障,感染风险明显上升。

此外,今年不仅是流感“在忙”,多种呼吸道病毒一起流行:呼吸道合胞病毒(RSV)、腺病毒等都在活跃。有的人可能前脚刚从一次感染恢复,后脚又被另一种病毒“补刀”,也有同时感染甲流、乙流的患者。也就是说,新变异株更易传播+多病毒叠加出现,让今年的流感格外难对付。

专家还指出,“K毒株”本质上仍属于甲型H3N2,目前没有证据表明H3N2本身导致的病情比其他流感亚型更严重。对个人而言,症状轻重主要取决于自身的免疫力、基础健康状况和是否及时治疗。

尽快接种流感疫苗

病毒在变,人们最关心的问题很直接:今年的流感疫苗还有用吗?换句话说:流感疫苗能防住今年流行的“H3N2”或者“K毒株”吗?专家指出,答案是肯定的!

据了解,今年的新流感疫苗,无论是三价还是四价,减毒

还是灭活,都覆盖了H3N2,不用担心打了没用。本年度流感疫苗中的H3N2组分,是基于A/Croatia/10136RV/2023病毒株制备的,它与当前流行的“K”亚支仍属于同一大的抗原群,这意味着接种疫苗后依然能提供良好的免疫防护,显著降低感染后发展为重症的风险。

那为什么大家还是有“防不住”的感觉?专家认为,一方面,流感的疫苗接种到身体产生抗体有一个过程,通常需要2~4周,在此期间存在一个保护真空期,有些人抗体还没生成就已经“中招”,这也提示我们需要及时尽早接种流感疫苗;另一方面,任何疫苗的保护效果都不是100%,接种流感疫苗后产生的抗体水平也因人而异,但它仍是预防流感及其严重并发症的最有效手段。相比没有接种过疫苗的人,接种过疫苗的人感染流感病毒风险明显降低,感染后流感症状也相对较轻、重症风险更低。例如可以没有高热,只有低热或者不发热,咳嗽持续时间短,可以更快康复。

需要提醒的是,我国流感疫苗全人群接种率只有3%左右,离形成群体免疫屏障还有很遥远的距离。欧美日韩等发达国家流感疫苗接种率均在40%~50%之间。相比之下,我国整体流感疫苗接种率处于较低水平,难以阻断病毒在人群间的传播。这也是建议大家及时注射流感疫苗,并发动周边亲友接种的原因。

专家提醒,无论是否感染,只要不在急性发病期,接种都有价值。

通讯员 单云峰

扬子晚报/紫牛新闻 吕彦霖

江苏今年新建6家县级妇幼保健院

民生幸福 健康守护

扬子晚报讯(记者 吕彦霖)2025年,江苏通过新建6家县级妇幼保健院,并持续做精做实“适龄女生免费接种HPV疫苗”等民生项目,不断夯实妇幼健康服务体系。

“以前光想着把孩子养得白白胖胖,真没意识到太胖也会带来健康风险。多亏医生耐心讲解,不然可能就耽误孩子了!”在南京江北新区妇幼保健院,牵着4岁外孙的庞女士感慨道。常规儿保检查时,孩子在这家刚完成提档升级的医院,被及时发现了生长发育问题。“过去总觉得妇保所就是做做检查,没想到现在服务这么全面、这么专业!”

自2025年9月江北新区公共卫生服务中心妇幼保健所升级为妇幼保健院以来,依托南京医科大学第四附属医院的优质资源,新区稳步推进“所改院”工作,通过整合双方资源,实现优势互补,为辖区妇幼健康高质量发展筑牢根基。

在南京医科大学第四附属医院妇儿精准诊疗中心主任、同时兼任江北新区妇幼保健院院长的丁玲看来,“所转院”不仅是机构的升级,更是医疗理念从“单纯治病”向“主动预防、主动干预”的转变。

“江北新区居民基数大,妇女儿童占比高,一系列健康问题需要系统关注。”丁玲举例说,过去在妇保所,孩子身高发育迟缓容易被发现,但后续的转诊、治疗和随访容易脱节。如今,依托南医大四附院的专业支撑,妇幼保健院筛查出生长偏离的孩子后,能立即安排进一步检查,明确原因是遗传、生长激素缺乏还是营养问题,从而精准干预。

对于日益普遍的儿童肥胖问题,整合后的专业团队也能提供更全面的守护。“儿保医生能识别出身高、体重等指标超标,但仅建议‘多运动’还不够。”丁玲解释道,“作为临床医生,我们会进一步排查是否存在代谢、遗传或基因方面的潜在疾病,并进行早期干预,避免问题发展到严重阶段。”

今年以来,江苏省卫生健康委认真贯彻落实省领导关于加强妇幼保健院建设相关要求,积极推进“新建6家县级妇幼保健院”省政府民生实事项目。截至目前,6个有年度建设任务的县(市、涉农区)全部完成基本建设任务,累计增加服务面积16.4万平方米,整合扩增妇科、产科、儿科等病床824张,已实现了50万人口以上的县(市、涉农区)妇幼保健院全覆盖。相关负责人介绍,“所转院”带来的嬗变,不仅是服务环境进一步改善,更为重要的则是医疗保健服务内涵极大拓展。从高危孕产妇专案管理,到儿童生长发育、妇女更年期保健,多个专科服务能力显著提升,县域内妇女儿童能够就近享受到更加优质、更高质量的医疗保健服务。

省版分类

公告 专栏

招标公告

现就海博物流园运营配套工具及设备设施采购项目进行公开招标。1.投标人须具有本项目采购货物的生产或经营资格及后续服务能力。2.请投标申请人于2025年12月27日至2025年12月29日,每天上午8:30时至11:30时,下午2:30时至6:00时到盐城宏源工程管理有限公司报名,报名时须携带下列加盖单位公章的材料:营业执照副本复印件、经办人身份证原件及复印件、授权委托书(如经办人不是法定代表人)。3.联系人:招标人:江苏海博仓储物流有限公司。招标代理单位:盐城宏源工程管理有限公司2025年12月27日