

2026.3

27

星期五

农历丙午年二月初九
今日16版

读者热线
(025)96096

扬子晚报

YANGTSE EVENING POST



紫牛新闻



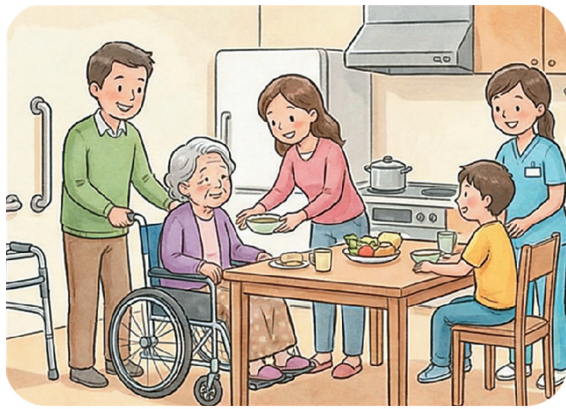
6 940093 9000 13 >
本报每份定价1.5元

全网热议的社保“第六险”来了

6个关键“热词”读懂长期护理保险

新华社电 当前,中国60岁及以上老年人口达3.2亿,其中失能老人约3500万。如何妥善解决失能人员长期照护问题,关乎千家万户幸福。中办、国办日前发布《关于加快建立长期护理保险制度的意见》,要求用3年左右时间基本建立适应我国基本国情的长期护理保险制度。

继五大社会保险之后的“第六险”长护险,覆盖哪些人群?有哪些保障待遇?长护服务供给如何?3月26日举办的国新办新闻发布会上,相关部门作出权威解答。



关键词一：“覆盖全民”

简单来说,长期护理保险是通过人人参保、筹集资金,对失去正常活动能力的参保人,给予定期生活照料和医疗护理,对所发生的照护费用予以报销。

意见明确,建立适应我国基本国情,覆盖全民、统筹城乡、公平统一、安全规范、可持续发展的长期护理保险制度。

“所有职工和居民,均参加长期护理保险。”国家医保局副局长王文君介绍,人群覆盖上,可先从职工起步,再逐步覆盖至城乡居民,也可以将职工和城乡居民同时纳入。

对此,不少人关心的问题:我要交多少钱?

根据意见,长期护理保险费率统一控制在0.3%左右,缴费基数与收入水平挂钩。具体来说,职工费率由用人单位和个人各负担一半,个人缴费基数

数为本人工资收入;退休人员费率为0.15%,缴费基数与养老金水平挂钩,由个人缴费;未就业城乡居民费率从0.15%左右起步,用5年左右时间过渡到0.3%左右,筹资由个人和政府合理分担。灵活就业人员可自行选择参保政策。

关键词二：“不设起付标准”

意见明确,待遇享受不设起付标准。

“基金主要用于支付符合规定的长期护理基本服务所发生的费用,原则上不直接向失能人员发放现金。”国家医保局待遇保障司副司长张西凡说,“长期护理保险不设起付线,基金对每名待遇享受人员的年度最高支付限额,不超过统筹地区上年度城乡居民人均可支配收入的50%。”

根据意见,职工和未就业城乡居民参保的报销比例分别

约为70%和50%,退休人员享受职工参保待遇。

如何缴费?根据意见,长期护理保险与基本医保共同缴费,职工医保个人账户可以给自己及近亲属缴费。18周岁以下人员跟随父母或其他法定抚养人等参保,不单独筹资。

关键词三：“重度失能人员”

意见明确,长期护理保险制度起步阶段保障重度失能人员。

凡是经失能评估认定,符合待遇享受条件的参保人,均能享受相应的照护服务并获得报销。张西凡介绍,制度起步阶段,主要保障长期卧床、生活不能自理、需要他人照料的“重度失能人员”,未来将统一研究扩大至中度失能人员等。

参保人究竟能享受哪些保障待遇?目前,参保人可自主选择居家护理、社区护理、机构护理。国家已经列出全国统一的

36项照护服务项目目录,包括协助进食、沐浴、口腔清洁、压疮照护等20项生活照护类项目,以及吸痰、导尿等16项医疗护理类项目。

关键词四：“居家和社区护理服务”

不少人关心,随着长护险扩面,如何保障服务供给?

意见明确,鼓励使用居家和社区护理服务,在支付比例上给予适当倾斜。

“目前,全国定点长护服务机构总数已达到1.2万家,约有37万名从业人员。”国家医保局医药服务管理司司长黄心宇介绍,国家医保局等部门推动建立“长期照护师”新职业,发布长期照护师国家职业标准,通过校企合作、订单定向培养等模式,促进专业培养与用人需求相匹配。数据显示,截至2025年底,全国长期照护师人员总数已突破1万人。

关键词五：“精细化、规范化”

意见明确,创新管理服务体制机制,提供精细化、规范化管理服务。

如何申请参保?“失能人员或其家属可通过医保服务窗口,或当地提供的线上办理渠道,提出申请并提交材料。”黄心宇介绍,材料主要包括身份证件、申请表、住院病历或诊断书等。

在收到材料后,医保经办机构会审核并反馈结果,审核没问题的,经办机构会组织评估机构对参保人进行失能评估。通过评估后,经办机构与失能人员商定护理服务方式,制定护理服务计划。同时,国家医保局也在指导各地推进长护服务“线上办”“掌上办”。

关键词六：“专款专用”

意见明确,基金纳入社会保障基金财政专户,单独建账、单独管理、专款专用。

在基金安全方面,国家医保局将逐步把长期护理保险基金纳入专项整治、日常监管、智能监管、社会监督等常态化监管范围,将“假评估、假服务、假失能”纳入长期护理保险专项飞检。

相关新闻>> 八部门发文推进长护险制度落地

新华社电 为推进长期护理保险制度落地实施,国家医保局、民政部、财政部等八部门3月26日联合发布《加快建立长期护理保险制度实施方案》,对资金筹集、待遇保障、管理服务等方面进行细化。对单位职工、未就业城乡居民、退休人员、灵活就业人员、困难群众、18周岁以下人员具体缴费的费率和方式等进行了细化。

升温预警！多地将重返20℃+

扬子晚报讯(记者 万惠娟)最近的江苏,白天暖意融融,早晚却凉意袭人,一天仿佛跨越了两个季节。有人换上了春装,有人甚至直接穿起了短袖。随着气温回暖,到处都能看到春花烂漫。本周末天气晴好,正适合赴这场春日花约。

未来几天江苏以多云到晴的好天气为主,但期间穿插两次降水过程。26日夜里,沿江和苏南地区有一次弱降水,29日后期至30日,全省还将迎来一次明显降水过程。

气温方面,未来几天最高气温整体呈现先升后降的趋势,27日起至29日,江苏各地最高气

温普遍在20℃以上,周日苏州、淮安的最高气温有望达到24℃,不过30日受冷空气影响,温度又将明显回落。

随着3月下旬气温持续回暖,江苏正式进入春季花粉过敏高发时段。3月至5月是春季花粉过敏的主要时期,致敏原以柏树、垂柳、杨树等木本植物的风媒花粉为主,这类花粉颗粒微小、重量轻,可随风远距离飘散,极易诱发打喷嚏、流鼻涕、皮肤瘙痒等过敏症状。

花粉传播与气象条件关系密切,气温回升快、天气干燥、风力适中的时段,花粉浓度更高、扩散范围更广。每日上午10点

至下午5点是花粉浓度峰值时段,过敏人群应尽量减少外出。市民外出时可佩戴口罩和护目镜,回家后及时清洗面部鼻腔。



南京近期天气:今天多云,偏东风3到4级,11℃到20℃左右;明天多云,东南风4到5级阵风6级,8℃到21℃;后天白天晴到多云,夜里多云转阴有小雨到中雨,偏东风3到4级,11℃到23℃左右



3月26日,南京雨花台烈士陵园“缅怀”与“致敬烈士 传承精神”大型主题花景亮相纪念碑广场。约9万盆花卉组成庄严花海,与陵园总计16万盆花卉共同构成春日里的深切追思。邵丹 摄