

“苏超”南京队赛程来了,最想抢哪张票

热搜·关注

2026江苏省城市足球联赛(被称为“苏超”)上周末拉开大幕,流量话题也急剧爆棚。被称为真“南哥”的省会球队南京队将在本周末(4月18日)登场亮相,他们的一举一动也受到了同省十二太保的密切关注,人人都想战胜“南哥”,是“苏超”永恒不变的“梗”。就让我们抢先看看南京队本赛季的赛程,看看您最想抢的南京队的球票,是哪一张!

扬子晚报/紫牛新闻记者 张昊
见习记者 张岑晏

2026年“苏超”南京队赛程一览表

轮次	日期	对阵	比赛地点
第1轮	4月18日	宿迁vs南京	宿迁奥体中心体育场
第2轮	5月2日	南京vs常州	南京奥体中心体育场
第3轮	5月9日	南通vs南京	南通体育会展中心体育场
第4轮	5月30日	无锡vs南京	无锡市体育中心体育场
第5轮	6月20日	南京vs淮安	南京奥体中心体育场
第6轮	7月4日	徐州vs南京	徐州奥体中心体育场
第7轮	7月11日	南京vs连云港	南京奥体中心体育场
第8轮	8月1日	盐城vs南京	盐城奥体中心体育场
第9轮	8月15日	南京vs扬州	南京奥体中心体育场
第10轮	8月22日	苏州vs南京	苏州市体育中心体育场
第11轮	9月5日	南京vs泰州	南京奥体中心体育场
第12轮	9月12日	南京vs镇江	南京奥体中心体育场

4月18日,挑战“霸王”

对于任何球队来说,最难打的永远是第一战!虽然南京队的第一轮对手是上赛季常规赛最后一轮4比0轻松击败的宿迁队,但不要忘了,正是那场比赛,让宿迁队出局未能杀入上赛季8强。

这一次,他们请来中国足坛名宿张玉宁(与如今中超职业队北京国安的张玉宁同名),希望

用名宿的经验来提高球队整体实力,在2026赛季冲入8强。他们还高调请来何润东这位影视作品里项羽的扮演者,希望在气势上先压倒对手。这一场比赛看点 and 悬念均拉满!

5月9日 真假“南哥”

上赛季首轮,南京队坐镇五台山体育场,1比2遭南通队绝

杀。而2026第一轮,南通队遭遇了冷门,客场0比3不敌常州队,实力占优心有不甘的南通队,急需战胜一支强队来证明自己并走出困局,显然,南哥是他们最好的“祭旗”目标。于是,两支“苏超”的强者又早早相遇,场面肯定是火星撞地球。正所谓狭路相逢勇者胜,这场比赛的胜者也将成为本赛季的夺冠热门,所以从战略意义来看,此战将是南京队

常规赛期间的最重要战役。

7月4日 底蕴队大PK

老足球人常说,以往江苏足球的省内比赛,就是看徐州队打南京队,冠军很难旁落两者之外。而随着职业足球的兴起,徐州再无职业球队,两地的交手也仅限于青少年阶段,加之人才的外流以及苏州等地青少年足球的兴起,徐州队也逐渐没有了与南京队较量的舞台。

如今,“苏超”给了徐州队证明自己的机会,而徐州足球的底蕴决定了他们在全国范围内并不缺徐州籍的踢球将才。这场比赛,将是南京队最难过的一道坎!

8月22日 “省会”之争

“南哥”打谁最不用动员?答案一定是苏州队!双城赛连续两年斩杀南京队的旧仇新痛,南京队有很多比赛可以不赢,但唯一与苏州队这场比赛,坚决不能再输。上赛季南京队坐镇主场,0比0遭对手逼平,赛后更是因为球

场细节而掀起了不小的风波,也给球队的备战调整带来了不小的困扰。所以打苏州队不用动员,无论场外还是场内,城市之间还是队员个人,势必“不吃馒头也要争口气”,能赢最好,不能赢也不能让苏州队在主场拿三分。

9月5日 复“仇”之战

“从未有哪次被淘汰或者输球像被泰州队淘汰那么难过!”这是上赛季半决赛点球败给泰州队后,南京球员的普遍心声。是的,正是因为他们代表了家乡,才更加珍惜“苏超”的一块阵地。

毫不夸张地说,“苏超”的比赛,每支队伍和每一名队员,就像在守卫自己家乡的领土一样,饱含深情。所以,再次面对淘汰自己的队伍,南京队心中只有一个信念,那就是取胜。虽然在省内的青少年赛事中,南京队总能兵不血刃战胜来自泰州的队伍,但“苏超”就是“苏超”,唯有在这里成功复“仇”,才能挽回足球男儿的尊严!

热搜·热榜

河南一动物园推出168元“虎景房”

工作人员:安装双层防弹防爆玻璃,外侧设有电网

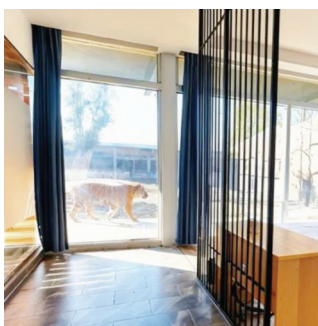
“与老虎隔窗而眠”“今晚老虎陪我睡”“早上叫醒你的不是闹钟,而是可爱的老虎”……近日,河南沁阳一动物园推出的虎景房受到了不少关注。

景区工作人员称,此项目已经运营了四年。房间采用双层防弹防爆玻璃,玻璃外设有电网,防止老虎靠近。房间内能听到虎叫声,但一般情况下,老虎在晚上不会无缘无故大叫。

15日上午,记者拨通了河南沁阳这一动物园的电话,工作人员向记者表示,景区共有20多个虎景房,另外还有狮景房,“一般来看老虎的比较多。”

记者检索发现,网络购票页面显示,25~35平方米的双床标间,售价168元。工作人员表示,虎景房价格包含两张门票,不需要再单独买门票。宣传图片内,与一般酒店看起来无异的房间外,隔着透明的玻璃窗,老虎慵懒地来回走动。

工作人员介绍称,玻璃是双层防弹防爆玻璃,玻璃外有电网,老虎碰到会被电,不会靠近。在房间里可以听到老虎的叫声。“窗外最少能看到两三只大老虎,会来回走动。”她表示,根据分配房间的不同,游客可能看到白虎、金虎,也可能



是东北虎。

工作人员表示该项目已运营了四年,最近一位博主的探店视频发出后,订的客人一下子变多了。 潮新闻

右耳内惊现马蜂窝 消防员给“柳宗元”高空“采耳”



近日,网友拍摄的一段与柳宗元雕像相关视频,引起不少人的关注。画面中,柳州市鱼峰区西江路的柳宗元雕像右耳内,竟然藏着一个马蜂窝。4月11日下午,消防救援部门利用灭火救援无人机,将蜂窝进行清除。

记者了解到,柳宗元雕像修建于2008年6月,高度30米,主体结构为钢筋混凝土框架结构,材料为花岗岩。

柳州市文物保护与考古研究中心相关负责人表示,了解到网上的情况后,他们也派工作人员实地核查,通过肉眼模糊地看到柳宗元雕像右耳内挂有一个马蜂窝。由于雕像位置较高,该中心向消防部门进行求助。

消防员通过水罐消防车远程加压,利用水带向灭火救援无人机供水,安全高效地处置了位于雕像上的马蜂窝。 南国今报

“宋柚汁”被曝柚含量不到3%

柚香谷公司回应:产品为复合果汁饮料

近日,一则“年销10亿的宋柚汁柚含量不到3%”话题引发消费者热议。记者注意到,4日,浙江柚香谷控股股份有限公司就相关情况发布说明称,该产品为复合果汁饮料,果汁总含量≥10%,符合GB/T 31121-2014《果蔬汁类及其饮料》国家标准。

据此前报道,浙江柚香谷控股股份有限公司旗下的宋柚汁,凭借“全国销量连续多年第一”的宣传语,成为近年来饮料市场最亮眼的单品。然而,这款以“柚”命名,销量过亿的现

象级饮料,“柚”实际含量不到3%,配料表前排多为白砂糖、果葡糖浆。媒体注意到,该产品标注香柚添加量21g/kg,胡柚添加量6g/kg。以此计算,一瓶300g的宋柚汁中,香柚实际含量为6.3克,胡柚为1.8克,两者累计仅8.1克,占整瓶总重量的2.7%。值得注意的是,产品包装上明确提示“果汁含量≥10%”。这意味着,若以10%含量的果汁计算,超过七成来自其他非柚类果汁成分,根据配料表可以看到,非柚类果汁成分主要是苹

果浓缩汁。

关于柚子成分占比不足3%的问题,工作人员解释称,柚皮添加量有限是因为“加多了不好喝”。对方强调,产品的精华主要在香柚皮和胡柚皮中,但胡柚本身很苦,香柚也偏酸,目前的添加量是研发人员反复测试评定的结果,且已获得消费者好评。关于苹果浓缩汁的问题,该工作人员表示配料符合国家法规规定。

扬子晚报/紫牛新闻见习记者 鲁玥

针对“永久性化学物质”问题 Lululemon被调查

美国得克萨斯州总检察长肯·帕克斯顿日前宣布,已向加拿大运动服饰品牌露露乐蒙(Lululemon)的美国公司发布调查令,将调查其产品是否含有“永久性化学物质”。

“永久性化学物质”主要是指全氟和多氟烷基物质(PFAS)。帕克斯顿13日在一份声明中说,近期研究及消费者关切引发质疑,认为露露乐蒙产

品可能含有某些合成材料和化学物质,可能与内分泌紊乱、不孕不育、癌症及其他健康问题有关联。此次调查旨在查明露露乐蒙是否在产品安全性、质量及对健康的影响方面误导消费者。

帕克斯顿表示,不会允许任何企业打着“健康”和“可持续发展”的幌子,高价向消费者销售含“有害”或“有毒”物质的产品。 人民日报